

Pour regarder une version archivée de cette présentation, cliquer sur le lien ci-après:  
<https://youtu.be/-Aqh8RhWsjo>

Faire défiler le curseur vers le bas pour consulter les diapositives de la séance. Cet enregistrement n'est disponible qu'en anglais.

# Orientation pour les responsables de la prévention et du contrôle des infections (PCI) en milieux de soins de longue durée :

## Les programmes de PCI et le rôle des responsables de la PCI

Sarah Eden

Lori Schatzler

Le 17 mai 2022

## Objectifs d'apprentissage

À la fin de la présente séance, les participants seront en mesure de :

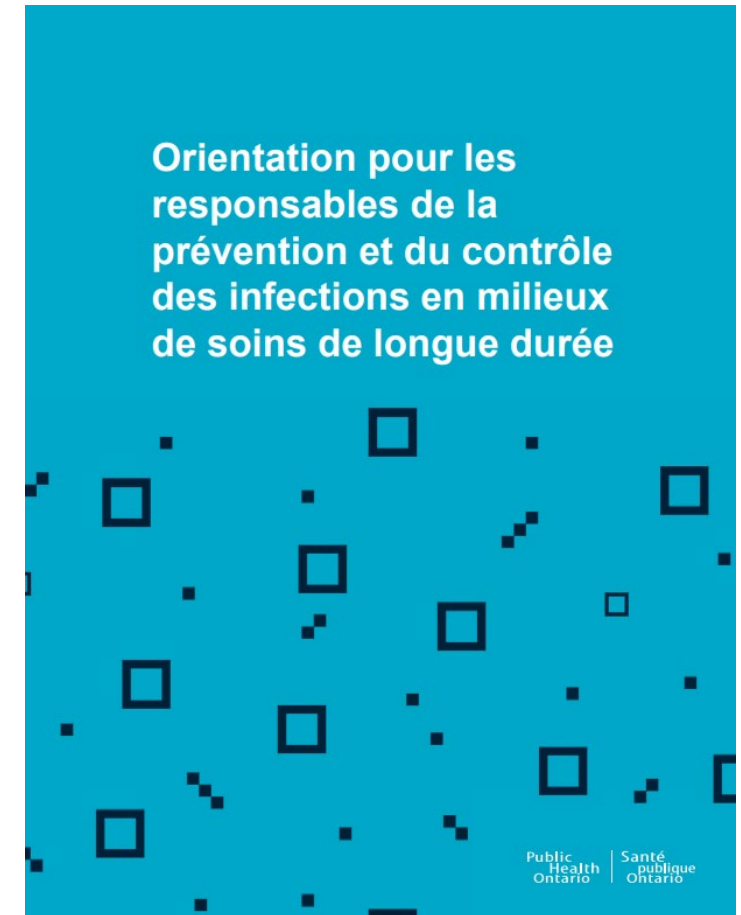
- Discuter de tous les règlements, normes, lignes directrices et pratiques exemplaires applicables.
- Décrire toutes les composantes clés d'un programme de PCI, y compris un comité de PCI.
- Reconnaître la nécessité d'évaluations continues pour déceler les possibilités d'amélioration.
- Décrire la formation nécessaire et continue pour mener les activités de PCI dans leur foyer.
- Se reconnaître comme des leaders et des personnes qui influent sur les résultats cliniques, financiers et de qualité.

# Ordre du jour

Point	Durée	Sujet
1	5 minutes	Mot de bienvenue et présentations
2	5 minutes	Introduction à la liste de vérification : Orientation pour les responsables de la prévention et du contrôle des infections (PCI) en milieux de SLD :
3	40 minutes	Les programmes de PCI et le rôle des responsables de la PCI
4	5 minutes	Des connaissances à la pratique : FAQ
5	5 minutes	Récapitulation et prochaines étapes

# Liste de vérification pour l'orientation pour les responsables de la PCI en milieux de soins de longue durée

- SPO a développé une nouvelle page Web qui contiendra la liste de vérification et la série de présentations.
- La liste de vérification et la série de présentations vous aideront à renforcer vos connaissances de la PCI.



Agence ontarienne de protection et de promotion de la santé (Santé publique Ontario). Orientation pour les responsables de la prévention et du contrôle des infections en milieux de soins de longue durée [Internet]. Toronto, Ont. : Imprimeur de la Reine pour l'Ontario; 2022 [cité le 12 mai 2022]. Disponible à : [https://www.publichealthontario.ca/-/media/Documents/I/2022/ipac-leads-orientation-long-term-care.pdf?sc\\_lang=fr](https://www.publichealthontario.ca/-/media/Documents/I/2022/ipac-leads-orientation-long-term-care.pdf?sc_lang=fr)

# Question 1 : Quel est votre niveau d'expérience en matière de PCI?



0 à 12 mois?

>1 à 3 ans?

>3 à 10 ans?

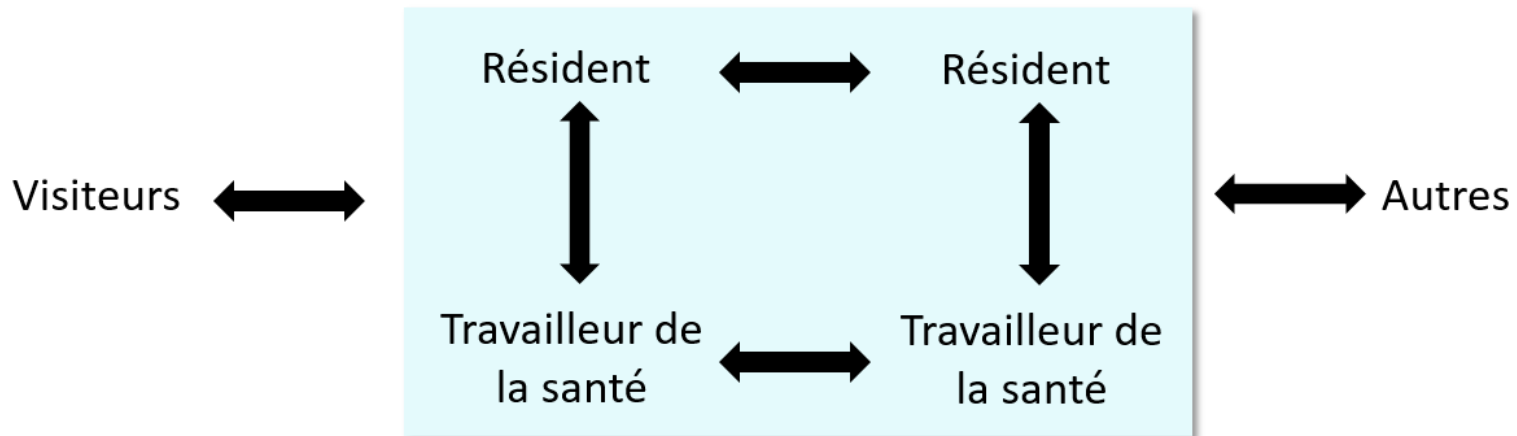
>10 ans?

# À propos du programme de PCI



## Pourquoi se doter d'un programme de PCI?

- Les mandats et les objectifs des programmes de PCI sont les suivants :
  - réduire les infections associées aux soins de santé;
  - réduire la morbidité et la mortalité associées à ces infections;
  - améliorer la sécurité dans les soins de santé.





# Règlements et normes

## RÈGLEMENTS

- Exigence prévue par la loi – il faut le faire!
- Accompagnent une « loi ».
- Exemple : Loi sur le redressement des soins de longue durée

## NORMES

- Non imposées par la loi mais jugées prudentes
- Des déclarations faisant autorité qui reflètent les attentes, les valeurs et les priorités
- Exemple : le MSLD et les normes de la CSA



Ontario   [contact us](#) [français](#) [Topics +](#)

[HOME PAGE](#) / [LAWS](#) / [FIXING LONG-TERM CARE ACT, 2021, S.O. 2021, C. 39, SCHED. 1](#)

Fixing Long-Term Care Act, 2021, S.O. 2021, c. 39, Sched. 1

[Versions](#) [Regulations under this Act](#)

[current](#) December 9, 2021 – (e-Laws currency date)

Redressement des soins de longue durée (Loi de 2021 sur le), L.O. 2021, chap. 39. Disponible depuis : <https://www.ontario.ca/fr/lois/loi/21f39>

Groupe CSA. Santé et bien-être [l'Internet]. Toronto, ON: Groupe CSA; 2021 [cited 2021 Nov 19]. Disponible depuis : <https://www.csagroup.org/fr/normes/domaines-dintervention/sante-et-bien-etre/>

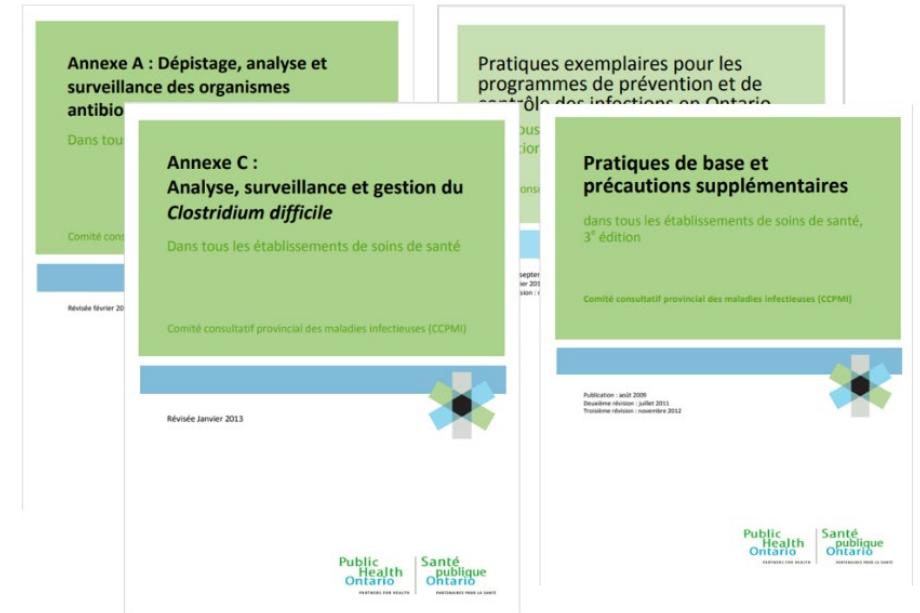
## Lignes directrices

- Énoncés de pratique fondés sur des données probantes
- Habituellement mises à jour périodiquement
- Exemple : Lutte contre les écloisions d'infections respiratoires dans les foyers de soins de longue durée, 2018



# Pratiques exemplaires

- Fondées sur des données probantes et des avis d'experts lorsque les données probantes font défaut.
- Très pratiques.
- Exemple : Documents sur les pratiques exemplaires en PCI



## Question 2 : Votre foyer a-t-il des objectifs de PCI écrits?



- Oui
- Non

# Composantes clés d'un programme de PCI



# Les programmes de PCI renferment les composantes clés suivantes :



## Le comité de PCI

- Dans les foyers de soins de longue durée (FSLD), le comité de PCI est un comité multidisciplinaire chargé de vérifier que les recommandations et les normes de prévention et de contrôle des infections sont suivies.
- Les membres peuvent comprendre les suivants:
  - la ou le responsable de la PCI,
  - l'administratrice ou l'administrateur,
  - la directrice ou le directeur des soins,
  - la directrice ou le directeur médical,
  - Santé et sécurité au travail,
  - Services environnementaux,
  - Sciences infirmières,
  - le bureau de la santé publique,
  - la pharmacie et le laboratoire.

# Politiques et procédures



- Doivent être conformes à la législation et aux normes applicables et reposer sur des connaissances scientifiques solides.
- Doivent être pertinentes pour le foyer et être accessibles à tout le personnel.
- Doivent être révisées et mises à jour régulièrement, selon les besoins.
- Doivent être liées aux programmes éducatifs et des plans d'action pour la mise en œuvre doivent être élaborés.



# Comment évaluer un programme de PCI?

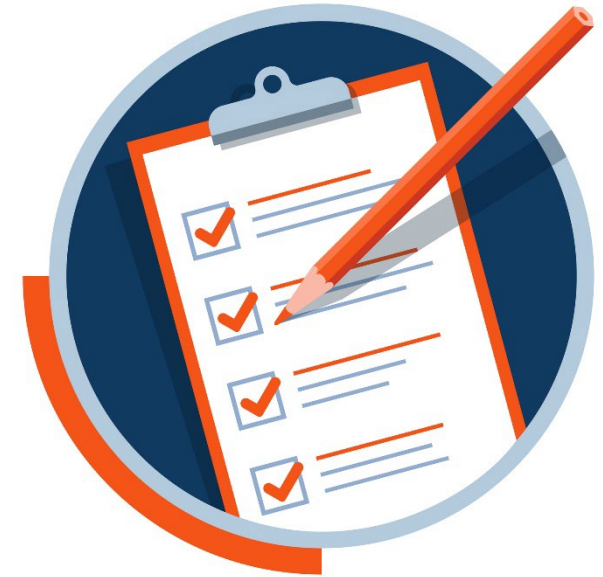


## Approches pour évaluer un programme de PCI :

1. Évaluation des risques organisationnels
2. Vérification des pratiques de PCI

# Évaluation des risques organisationnels (1/1)

- Une évaluation des risques organisationnels devrait avoir lieu chaque année et lorsque des changements importants se produisent.
- Elle peut être utilisée pour aider à créer les buts et objectifs de votre programme.
- Évalue des facteurs tels que la population de résidents, les services fournis, la conformité aux normes.
- Cette évaluation peut être effectuée en consultation avec votre comité de PCI.



# Évaluation des risques organisationnels (1/2)



- Par exemple, selon votre évaluation des risques organisationnels, vous remarquez que l'année dernière, la formation sur l'EPI n'était pas cohérente et que certains membres du personnel n'utilisent pas bien l'EPI.
- Mettez en œuvre une politique et une procédure en matière d'EPI qui définissent clairement les attentes en matière d'éducation et de formation à cet égard.

## Vérification des pratiques de PCI (1/1)

- L'objectif de la vérification est d'évaluer les pratiques de PCI et de cerner les possibilités d'améliorer les connaissances et les compétences en PCI.
- Familiarisez-vous avec les pratiques exemplaires et les ressources disponibles pour les pratiques faisant l'objet de la vérification.
  - Pratiques de nettoyage de l'environnement
  - Respect de l'hygiène des mains
  - Utilisation de l'équipement de protection individuelle (EPI)
- Les vérifications sont effectuées par des observateurs qualifiés.

# Vérification des pratiques de PCI

- La vérification devrait avoir lieu :
  - périodiquement;
  - chaque fois qu'un changement important est apporté à une pratique ou à un processus;
  - lorsque les taux d'infections associées aux soins de santé augmentent selon la surveillance.
- Les résultats peuvent être utilisés pour créer des interventions ciblées et appropriées afin d'améliorer la conformité.
  - Assurez-vous que suffisamment de vérifications sont réalisées pour obtenir des résultats significatifs.

# Ressources sur la vérification

1. Aperçu : Mise en œuvre de vérifications relatives à l'équipement de protection individuelle dans tous les établissements de santé
2. Webinaire : Soutien pour la mise en œuvre de vérifications relatives à l'équipement de protection individuelle dans les établissements de santé
3. Formulaire de vérification : Soutien à l'utilisation de l'EPI
4. Formulaire de vérification : Vérification de l'utilisation de l'EPI

**Vérification de l'utilisation de l'équipement de protection individuelle (ÉPI)**

Public Health Ontario | Santé publique Ontario

*Note : Utiliser un formulaire par personne observée. Noter que, à des fins de concision, le masculin englobe le féminin dans le présent formulaire.*

*Effacer le contenu de tous les champs du formulaire.*

*Legende : S.O. = Sans objet. Peut être utilisé si les pratiques/techniques n'ont pas été observées (p. ex., l'observateur n'était pas présent lorsque la personne a enfilé ou enlevé l'ÉPI).*

*Note : Enregistrer le formulaire avant d'effacer le contenu.*

**1 - RENSEIGNEMENTS GÉNÉRAUX**

**RENSEIGNEMENTS SUR L'OBSERVATEUR**

Nom :  Pièce ou zone :

Emplacement :  Types de précautions (cocher la case qui s'applique) :

Date (aaaa/mm/jj) :   Aucune (pratiques de base)  Contact  Gouttelette/Contact

Heure (HH:MM) :   Voie aérienne  Autre :

Gouttelette

**PERSONNE OBSERVÉE**  
(Sélectionner une personne et cocher la case)

<input type="checkbox"/> A/AAA	<input type="checkbox"/> Technologue en radiologie/ de laboratoire	<input type="checkbox"/> Physiothérapeute	<input type="checkbox"/> Pharmacien
<input type="checkbox"/> Préposé aux bénéficiaires	<input type="checkbox"/> Services alimentaires	<input type="checkbox"/> Diététiste	<input type="checkbox"/> Coordonnateur des soins
<input type="checkbox"/> Médecin	<input type="checkbox"/> Services d'hygiène du milieu	<input type="checkbox"/> Assistant en réhabilitation	<input type="checkbox"/> Personnel d'agence
<input type="checkbox"/> Infirmière praticienne	<input type="checkbox"/> Travailleur de soutien	<input type="checkbox"/> Travailleur social	<input type="text"/> Autre (p. ex., famille) :
<input type="checkbox"/> Étudiant	<input type="checkbox"/> Ergothérapeute	<input type="checkbox"/> Bénévole	<input type="text"/>

**AMÉNAGEMENT DE LA PIÈCE**  
Si y a lieu, l'affichage des précautions est visible à l'entrée de la pièce ou à l'aire où se trouve le lit.  Oui  Non  S.O.

L'ÉPI est disponible et accessible au site d'utilisation, et l'ÉPI propre et l'ÉPI souillés sont clairement identifiés.  Oui  Non  S.O.

*Note pour l'aménagement de la pièce :* Nombre de Oui  et de Non

**2 - CONFORMITÉ (SÉQUENCE ET TECHNIQUE)**

**ENFILER L'ÉPI**  
Si la personne est entrée dans une pièce exigeant des mesures de précautions sans avoir enfilé l'ÉPI approprié, donner une rétroaction et inscrire les omissions importantes. Autrement, poursuivre l'observation.

Indiquer l'ordre dans lequel la personne enfila l'ÉPI en numérotant les cases 1 à 5 et confirmer l'utilisation de la bonne technique.

Séquence à suivre lorsqu'on enfila l'ÉPI	Séquence observée	Omissions les plus fréquentes	Oui	Non	S.O.
(1) Hygiène des mains	<input type="checkbox"/>	Durée minimale de 15 secondes	<input type="checkbox"/>	<input type="checkbox"/>	<input type="checkbox"/>
(2) Blouse	<input type="checkbox"/>	Blouse attachée au cou et dans le dos	<input type="checkbox"/>	<input type="checkbox"/>	<input type="checkbox"/>
(3a) Masque	<input type="checkbox"/>	Masque pincé sur le nez	<input type="checkbox"/>	<input type="checkbox"/>	<input type="checkbox"/>
(3b) Respirateur N95	<input type="checkbox"/>	Étanchéité du respirateur N95 vérifiée	<input type="checkbox"/>	<input type="checkbox"/>	<input type="checkbox"/>
(4) Protection oculaire	<input type="checkbox"/>	Ajusté au-dessus des sourcils	<input type="checkbox"/>	<input type="checkbox"/>	<input type="checkbox"/>
(5) Gants	<input type="checkbox"/>	Gants enfilés par-dessus les manches de la blouse	<input type="checkbox"/>	<input type="checkbox"/>	<input type="checkbox"/>

L'ÉPI est enfilé selon la bonne séquence  Oui  Non  S.O.

*Note - Façon d'enfiler l'ÉPI :* Nombre de Oui  et de Non

Mis à jour en septembre 2021

Agence ontarienne de protection et de promotion de la santé (Santé publique Ontario). Mise en œuvre de vérifications relatives à l'équipement de protection individuelle dans tous les établissements de santé [Internet]. Toronto, Ont. Imprimeur de la Reine pour l'Ontario; 2021 [cité le 19 nov. 2021]. Disponible à : [https://www.publichealthontario.ca/-/media/documents/a/2021/aag-implementing-ppe-audit-health-care.pdf?sc\\_lang=fr](https://www.publichealthontario.ca/-/media/documents/a/2021/aag-implementing-ppe-audit-health-care.pdf?sc_lang=fr)

Agence ontarienne de protection et de promotion de la santé (Santé publique Ontario). Soutien pour la mise en œuvre de vérifications relatives à l'équipement de protection individuelle dans les établissements de santé [enregistrement vidéo]. Toronto, Ont. Imprimeur de la Reine pour l'Ontario; 2021 [cité le 19 nov. 2021]. 29 min. Disponible à : [https://www.publichealthontario.ca/-/media/documents/s/2021/supporting-implementation-ppe-audit-health-care.pdf?sc\\_lang=fr](https://www.publichealthontario.ca/-/media/documents/s/2021/supporting-implementation-ppe-audit-health-care.pdf?sc_lang=fr)

Agence ontarienne de protection et de promotion de la santé (Santé publique Ontario). Vérification du soutien à l'utilisation de l'équipement de protection individuelle (ÉPI) [Internet]. Toronto, Ont. Imprimeur de la Reine pour l'Ontario; 2021 [cité le 19 nov. 2021]. Disponible à : [https://www.publichealthontario.ca/-/media/documents/s/2021/supporting-use-ppe-audit-health-care-form.pdf?sc\\_lang=fr](https://www.publichealthontario.ca/-/media/documents/s/2021/supporting-use-ppe-audit-health-care-form.pdf?sc_lang=fr)

Agence ontarienne de protection et de promotion de la santé (Santé publique Ontario). Vérification de l'utilisation de l'équipement de protection individuelle (ÉPI) [Internet]. Toronto, Ont. Imprimeur de la Reine pour l'Ontario; 2021 [cité le 19 nov. 2021]. Disponible à : [https://www.publichealthontario.ca/-/media/documents/a/2021/auditing-ppe-use-health-care-form.pdf?sc\\_lang=fr](https://www.publichealthontario.ca/-/media/documents/a/2021/auditing-ppe-use-health-care-form.pdf?sc_lang=fr)



# Rôle du responsable de la PCI





# Comment puis-je acquérir des connaissances et des compétences?

- Éducation et formation
- Ressources de SPO
  - Liste de vérification : Orientation pour les responsables de la prévention et du contrôle des infections en milieux de soins de longue durée
  - Participation dans les communautés de pratique
- Cours
  - Consultez PCI Canada pour une liste de ses cours approuvés
- Certification en contrôle des infections
  - <https://www.cbic.org/>
  - CIC, a-IPC

Agence ontarienne de protection et de promotion de la santé (Santé publique Ontario). Orientation pour les responsables de la prévention et du contrôle des infections en milieux de soins de longue durée [Internet]. Toronto, Ont. Imprimeur de la Reine pour l'Ontario; 2022 [cité le 12 mai 2022]. Disponible à : [https://www.publichealthontario.ca/-/media/Documents/1/2022/ipac-leads-orientation-long-term-care.pdf?sc\\_lang=fr](https://www.publichealthontario.ca/-/media/Documents/1/2022/ipac-leads-orientation-long-term-care.pdf?sc_lang=fr)

Prévention et contrôle des infections Canada. Cours canadiens sur la prévention et le contrôle des infections [Internet]. Winnipeg, Man. : Prévention et contrôle des infections Canada; 2021 [cité le 19 nov. 2021]. Disponible à : <https://ipac-canada.org/canadian-ipac-course.php>

# Quelles sont mes activités de PCI en tant que responsable de la PCI?

- Le responsable de la PCI est chargé de soutenir la mise en œuvre des pratiques exemplaires de PCI dans les domaines suivants :
  - Nettoyage de l'environnement
  - Retraitement
  - Surveillance
  - Éducation
  - Santé au travail
  - Construction, rénovation, entretien et aménagement
  - Administration et évaluation du programme

# Nettoyage de l'environnement



- Le nettoyage de l'environnement est un élément clé de la PCI et les responsables de la PCI ont donc un rôle important de collaboration avec les services environnementaux.
- Comprendre les principes clés du nettoyage et de la désinfection de l'environnement.
- Comprendre les problèmes et les risques de PCI liés au nettoyage et à la désinfection de l'environnement.

## Retraitement

- Le responsable de la PCI doit comprendre et connaître les pratiques exemplaires en matière de retraitement.
- Appliquez la classification de Spaulding des dispositifs médicaux.
- Décrivez les mesures du programme de contrôle de la qualité pour un retraitement sûr et efficace.

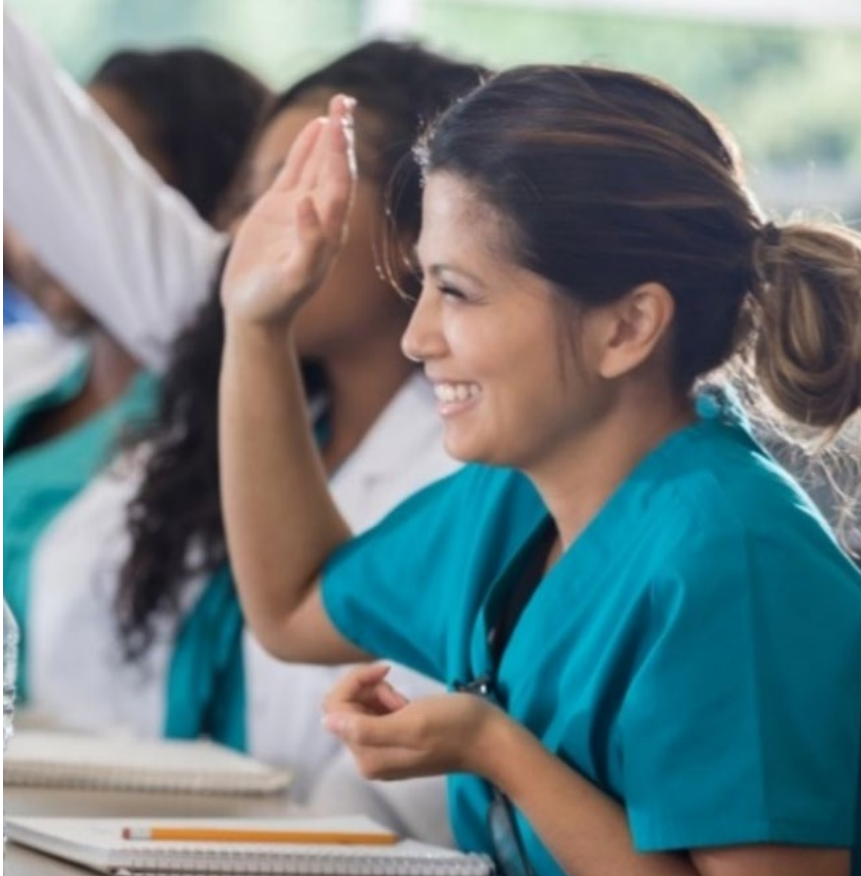


# Surveillance



- Sélectionnez les indicateurs et concevez votre programme de surveillance en fonction des résultats actuels de votre foyer et à l'aide des définitions normalisées.
- Recueillez et analysez les données de surveillance.
- Interprétez et présentez les données de surveillance.

# Éducation



- Créez des objectifs et des stratégies pour répondre aux besoins de vos apprenants.
- Évaluez l'éducation et la formation par l'entremise des vérifications de la PCI.
- Utilisez des principes d'apprentissage adaptés à votre public cible.
- Collaborez avec d'autres pour créer et fournir des programmes et des outils.

# Santé au travail



- Participez à l'élaboration ou à la révision des politiques de santé au travail.
- Aidez à l'élaboration d'un programme d'immunisation.
- Consultez au sujet des protocoles post-exposition.



## Construction, rénovation, entretien et aménagement (CREA)



- Comprenez l'importance de la gestion des activités de CREA et les approches de PCI à l'égard de la CREA.
- Comprenez les stratégies et les considérations clés pour garantir la sécurité des projets de CREA.

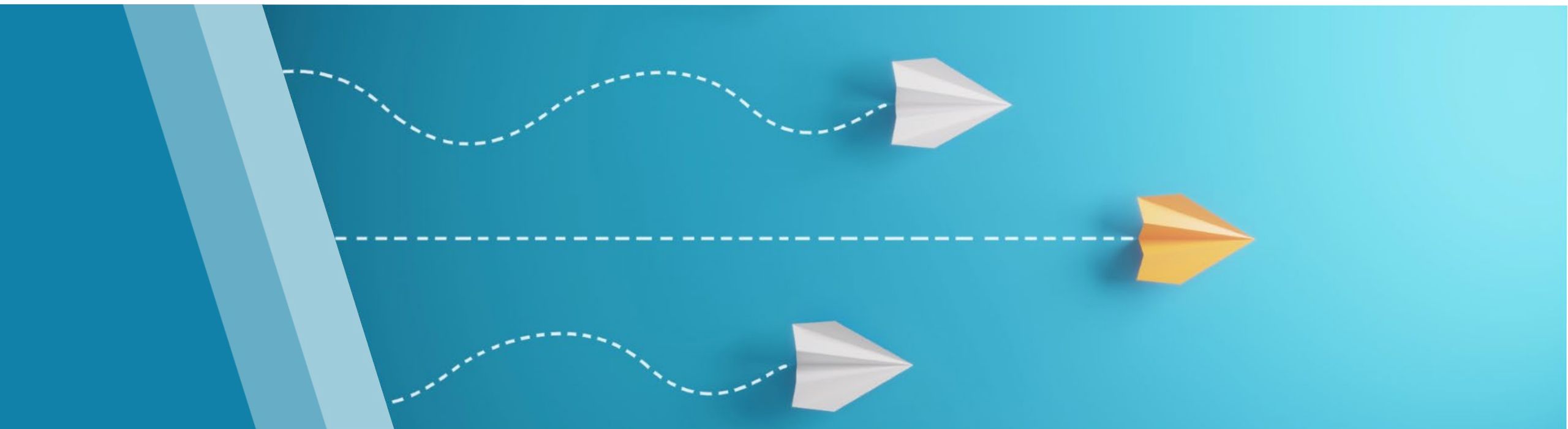


# Administration et évaluation du programme



- Élaborez et examinez les buts et objectifs actuels.
- Déterminez les ressources nécessaires pour atteindre les buts et objectifs.

# Influencer et diriger la PCI



## Le responsable de la PCI est un leader et un influenceur (1/2)

- Donnez des directives et travaillez en collaboration avec les autres.
- Partagez vos connaissances et votre expertise.
- Influencez les responsables des politiques organisationnelles.



## Le responsable de la PCI est un leader et un influenceur (2/2)

- Responsabilité financière
  - Prenez en compte les implications financières, la sécurité et les résultats cliniques lors de la formulation de recommandations.
  - Intégrez l'évaluation financière dans les évaluations et les rapports.
  - Réalisez ou obtenez des analyses coûts-avantages.

## Restez à jour dans votre domaine

- Intégrez les exigences réglementaires, les normes d'accréditation et les directives actuelles dans vos pratiques, politiques et procédures.
- Développez des compétences générales pour soutenir les résidents, les familles et les travailleurs de la santé.
- Réseautez avec vos pairs.



## Ressources supplémentaires sur la PCI

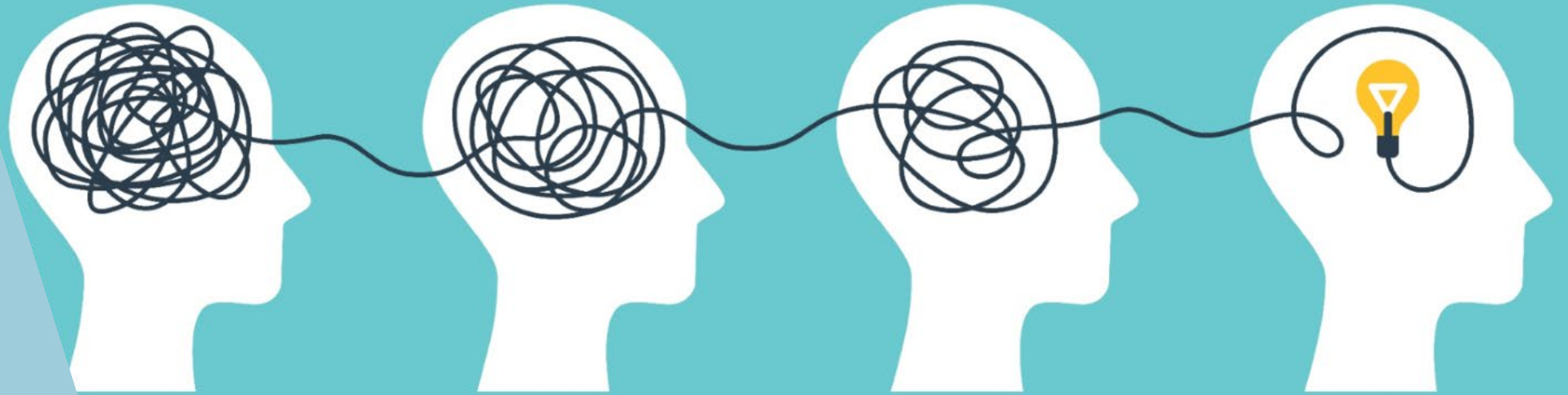
Continuez à approfondir vos connaissances et à combler les lacunes grâce à des sections pertinentes tirées de lectures supplémentaires.

- Ressources de PCI Canada (en anglais seulement) :
  - Infection Prevention and Control (IPAC) Program Standard  
Plus particulièrement, les sections sur ce qui suit :
    - Scope of the IPAC Program
    - IPAC Program Professional Development
  - Core Competencies for Infection Control Professionals

Prévention et contrôle des infections Canada, groupe de travail de PCI Canada. Infection prevention and control (IPAC) program standard [Internet]. Winnipeg, Man. : Prévention et contrôle des infections Canada; 2016 [cité le 12 mai 2022]. Disponible à : [https://ipac-canada.org/photos/custom/pdf/IPAC\\_PROGRAM\\_STANDARD\\_2016.pdf](https://ipac-canada.org/photos/custom/pdf/IPAC_PROGRAM_STANDARD_2016.pdf)

Prévention et contrôle des infections Canada. IPAC Canada core competencies for infection control professionals [Internet]. Winnipeg, Man. : PCI Canada; 2016 [cité le 12 mai 2022]. Disponible à : [https://ipac-canada.org/photos/custom/pdf/2016\\_IPAC\\_Canada\\_CoreCompetenciesforICPs.pdf](https://ipac-canada.org/photos/custom/pdf/2016_IPAC_Canada_CoreCompetenciesforICPs.pdf)

# Des connaissances à la pratique



**Pour de plus amples renseignements au sujet de cette présentation, contactez :**

Sarah Eden : [Sarah.Eden@oahpp.ca](mailto:Sarah.Eden@oahpp.ca)

Lori Schatzler : [Lori.Schatzler@ohapp.ca](mailto:Lori.Schatzler@ohapp.ca)

Pour des questions générales sur la PCI, contactez : [lpac@oahpp.ca](mailto:lpac@oahpp.ca)

Santé publique Ontario assure la sécurité et la santé de la population de l'Ontario. Visitez [santepubliqueontario.ca](https://santepubliqueontario.ca)